



solfasirc

FICHE TECHNIQUE « *Filobal* » Compagnies Solfasirc & K-Bestan

La signature du contrat entraîne l'acceptation de ce dossier technique. L'organisateur s'engage à en respecter tous les termes et à n'y apporter aucune modification sans l'accord préalable du régisseur général.

Nous décrivons ici les conditions idéales pour le spectacle, mais nous avons la possibilité de nous adapter à vos moyens.

Afin de gagner du temps et pour que l'adaptation se passe au mieux, merci de prendre contact avec le régisseur au plus tôt.

Contacts

Artistique : Tony PLOS - 06 56 87 52 45 - cie.kbestan@gmail.com

Diffusion : Magalie Lardoux - 06 15 08 86 93 - kbestan.diff@gmail.com

Régie générale : Sylvain Mazade - 06 75 13 26 53 - smazade@mac.com

Equipe en tournée

3 artistes

1 régisseur

1 chargée de diffusion (à confirmer)

Les artistes pourront être accompagnés de leur enfant (née fin 2018) et le cas échéant de sa nounou.

Informations générales

Durée du spectacle : 50 minutes

Espace scénique minimum : 9 m en ouverture x 7 m en profondeur x 5 m en hauteur

Public : Tout public (à partir de 3 ans)

Jauge : Tout public : 350/400 personnes idéalement - Scolaires : 250 max

Spectacle en frontal ou ouverture maximale de 120°

Noir total demandé

Boîte noire à l'italienne

Sol: Plancher noir (idéalement), sans inclinaison

Aide pour les opérations de déchargement et chargement

Temps d'installation

Prévoir 5h avant le jeu (+ temps de repas) pour les opérations de déchargement, montage, réglage, échauffement.

Le temps d'installation peut être réduit lorsqu'un pré-montage est fait.

Temps de démontage: 2h

Entrée public 15 minutes avant l'heure de jeu

Accueil Equipe

Loges et catering : Prévoir une loge fermant à clef, chauffée avec miroir, portant, cintres et sanitaires (douche et wc) à proximité.

Merci de fournir un catering avec quelques boissons et friandises (bio et locales appréciées !)

Repas : Prévoir des repas chauds, complets et équilibrés pour 4 personnes dont 1 repas sans viande durant toute la présence de la compagnie sur site.

Pour une représentation vers 20h / 20h30, merci de prévoir un encas avant et le repas après la représentation.

Hébergement : Prévoir selon l'heure de la représentation et la situation géographique un hébergement pour les membres de l'équipe soit 1 chambre double et 2 chambres simples.

Parking : Prévoir un emplacement sécurisé à proximité de l'accès au plateau pour les véhicules de la compagnie (un fourgon 15m3 L3H3 et un fourgon type Vito)

Technique

Si vous ne pouvez pas respecter les conditions énumérées ci-dessous, merci de nous consulter afin d'adapter notre demande à votre équipement.

Plateau :

Le plateau ne doit pas avoir de pente et doit être de couleur noire (parquet noir ou tapis de danse).

Fournir pendrillons, frises et fond noir pour la boîte noire à l'italienne.

L'aire de jeu nécessite 9m d'ouverture, 7m de profondeur et 5m de hauteur minimum.

Matériel fourni par la compagnie :

Une arche (1/2 cercle de 4m50 de rayon, soit 9m d'ouverture sur 4m50 de haut) et tous les éléments de décor.

Lumière :

Implantation : voir plan joint.

Matériel demandé :

22 circuits graduables de 2kW + éclairage de salle

1 DMX au plateau pour la machine à fumée

3 alimentations 16A direct au lointain du plateau (jardin, centre et cour)

4 découpes 1kW type Robert Juliat 614sx

1 découpe courte type Robert Juliat 613sx

12 PC 1kW

2 PAR 64 lampés en CP62

Les autres projecteurs, la machine à fumée et la console (PC et boîtier Entecc) sont fournis par la compagnie.

Son :

Implantation : voir plan joint.

Matériel demandé :

1 système de diffusion adapté à la salle

2 retours 12" type MTD112 au plateau

1 console son 5 in (ordinateur régie sur mini jack stéréo, sampler, micro chant et DI au plateau) /2 out/2 aux
2 DI

1 micro chant SM58 sur pied

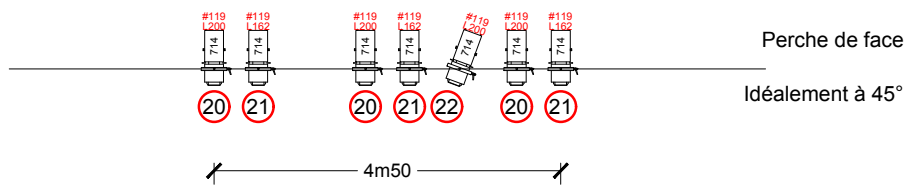
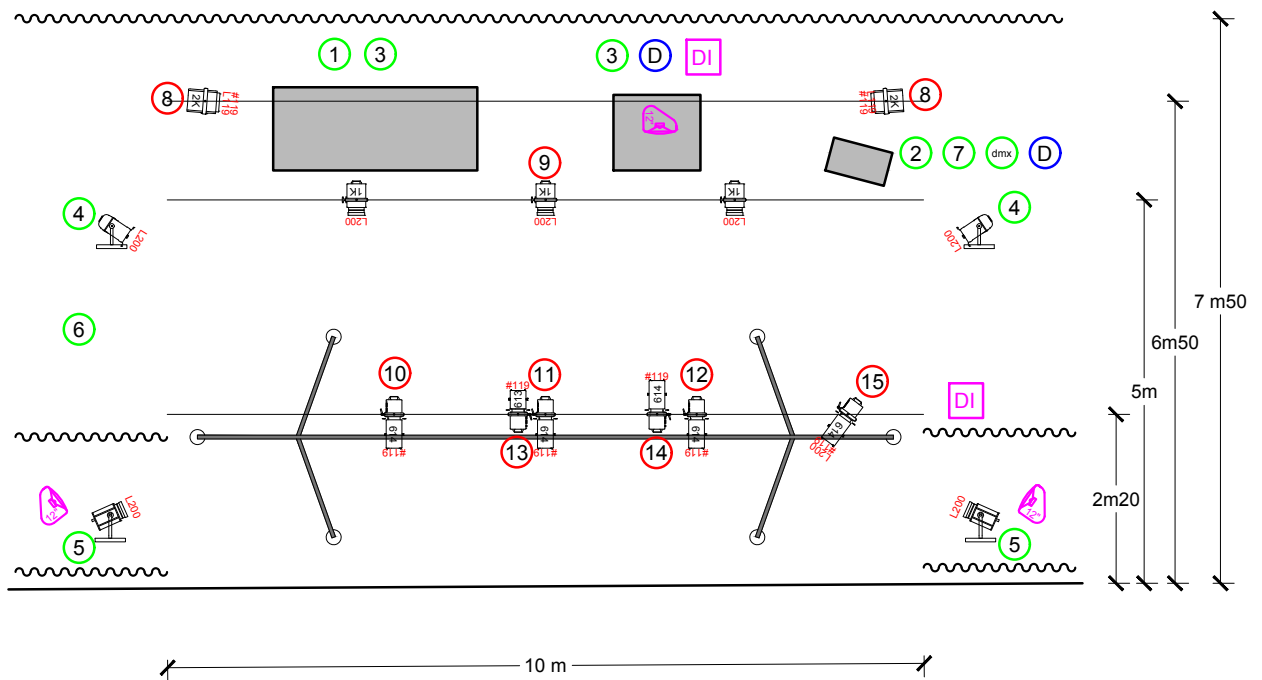
Régie :

La régie doit être installée dans l'axe de la scène avec une bonne visibilité.

Divers :

Nous utilisons une machine à fumée. Il pourra être nécessaire de mettre en veille la détection incendie.

Implantation lumière et son



- | | | | |
|--|-----------------------------|--|---------------------------------------|
| | Par 64 CP62 sur platine x 2 | | Ligne graduée - projecteur au sol |
| | PC 1kW sur platine x 2 | | Ligne graduée - projecteur sur perche |
| | PC 1kW x 3 | | Direct au plateau - 16A |
| | Fresnel 2kW x 2 | | Retour son au plateau 12" |
| | Découpe 1kW courte x 1 | | Boitier de direct - DI |
| | Découpe 1kW longue x 12 | | Châssis décors |